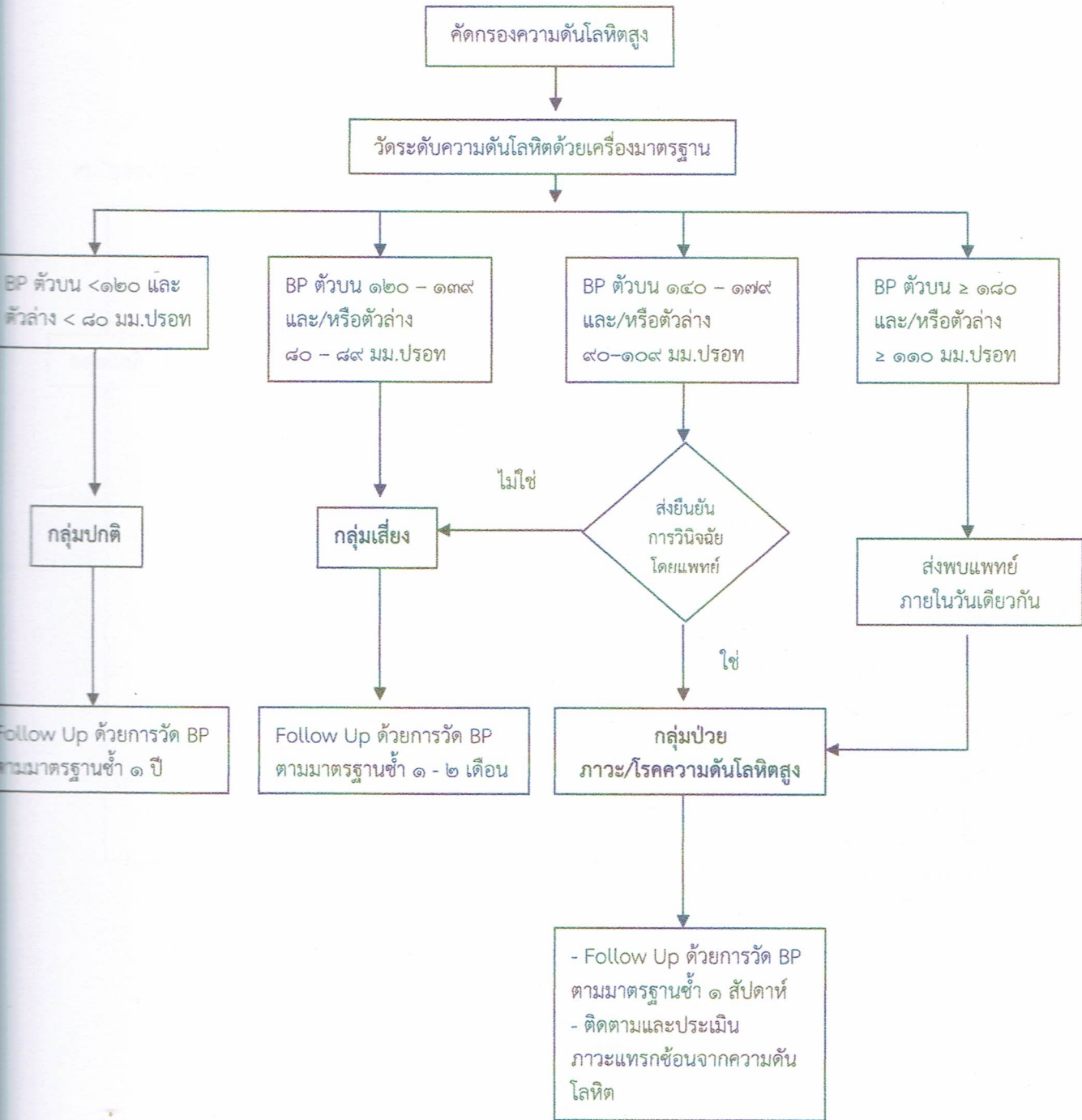


คู่มือ

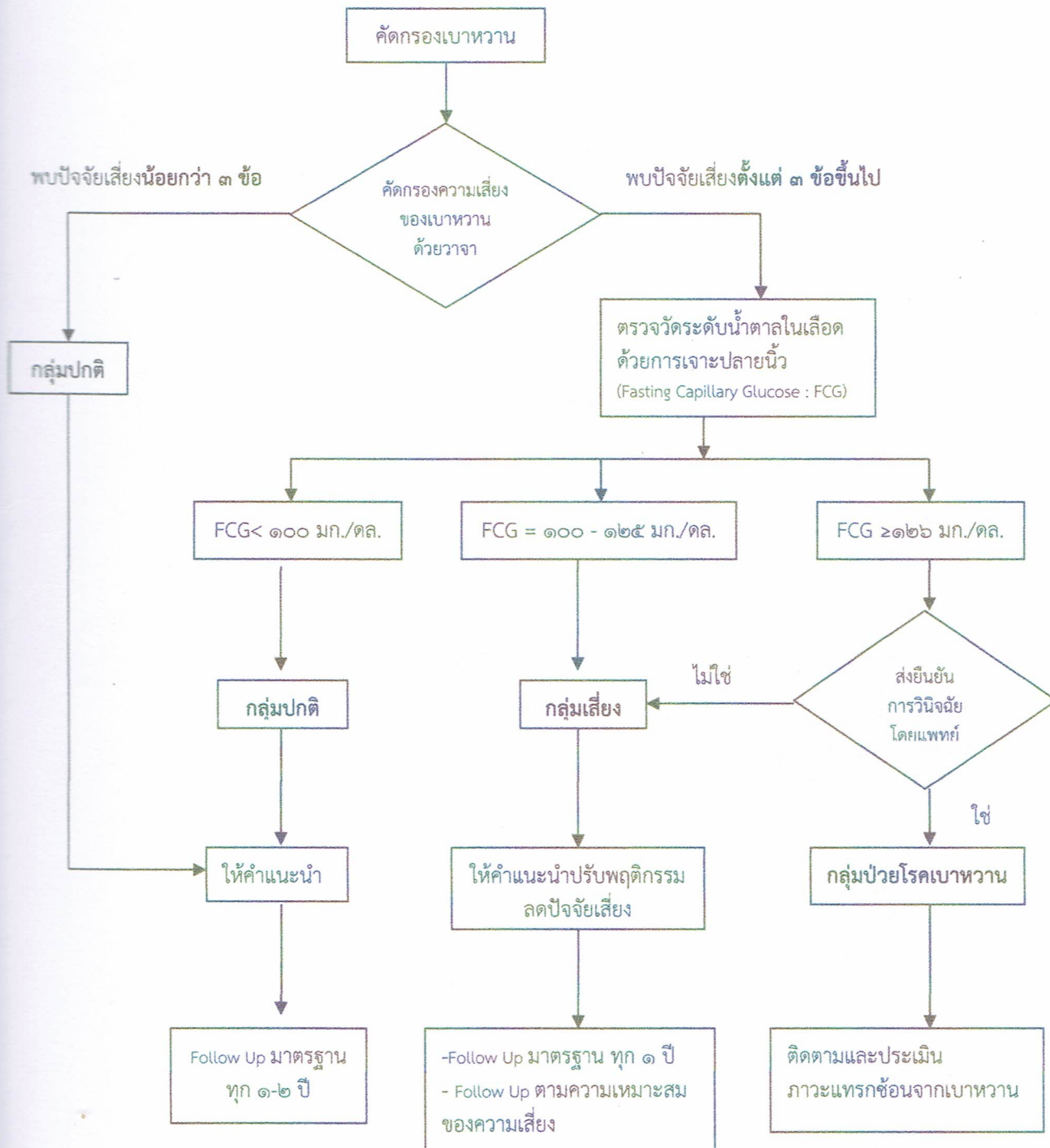
การให้บริการของกลุ่มงานต่าง ๆ

โรงพยาบาลทุ่งเขาหลวง

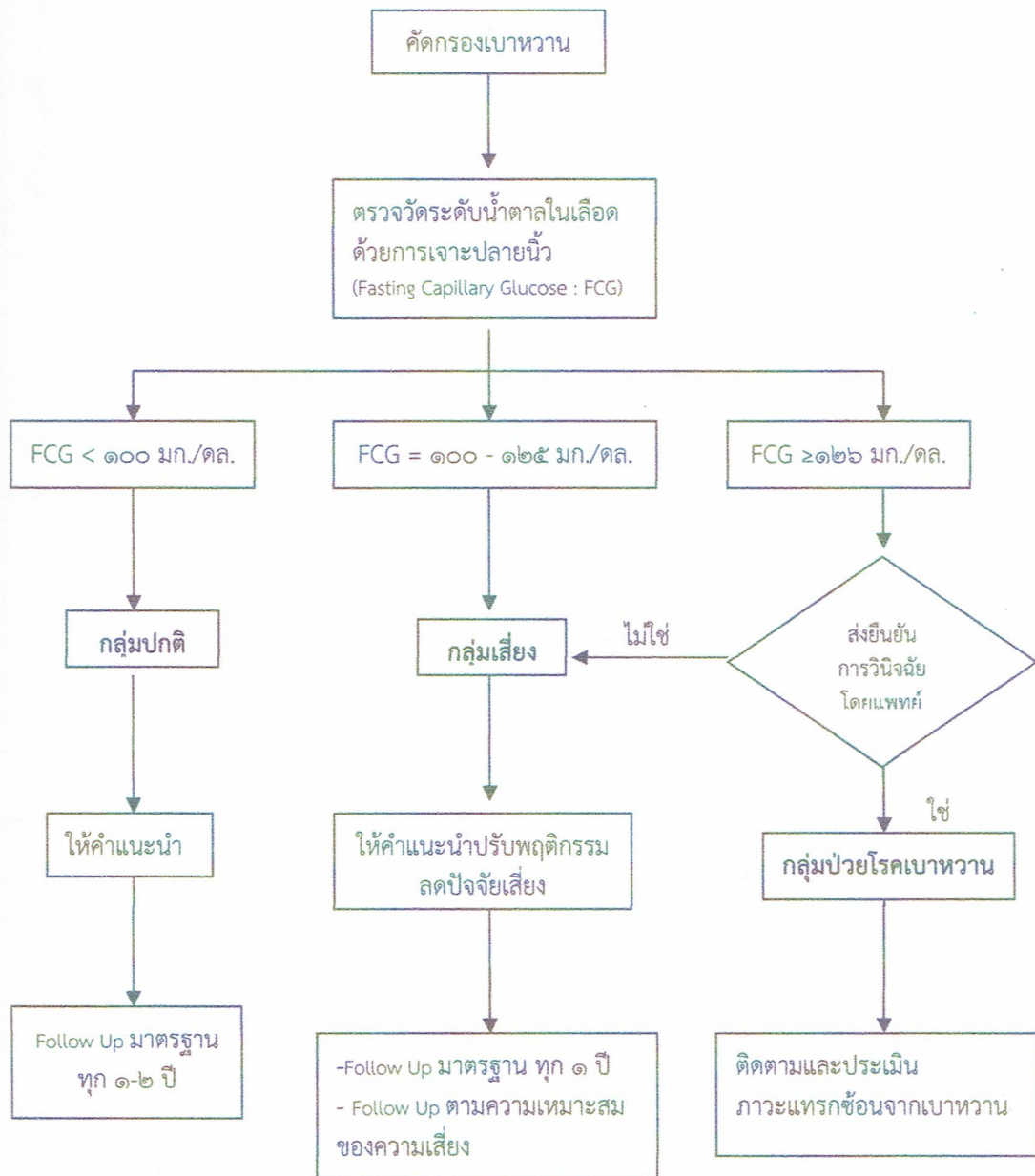
๑. ขั้นตอนการคัดกรองความเสี่ยงต่อโรคความดันโลหิตสูงในประชากรอายุ ๑๕ ปีขึ้นไป



๒. ขั้นตอนการคัดกรองความเสี่ยงต่อโรคเบาหวานในประชากรอายุ ๑๕ - ๓๕ ปี



๓. ขั้นตอนการคัดกรองความเสี่ยงต่อโรคเบาหวานในประชากรอายุ ๓๕ ปีขึ้นไป

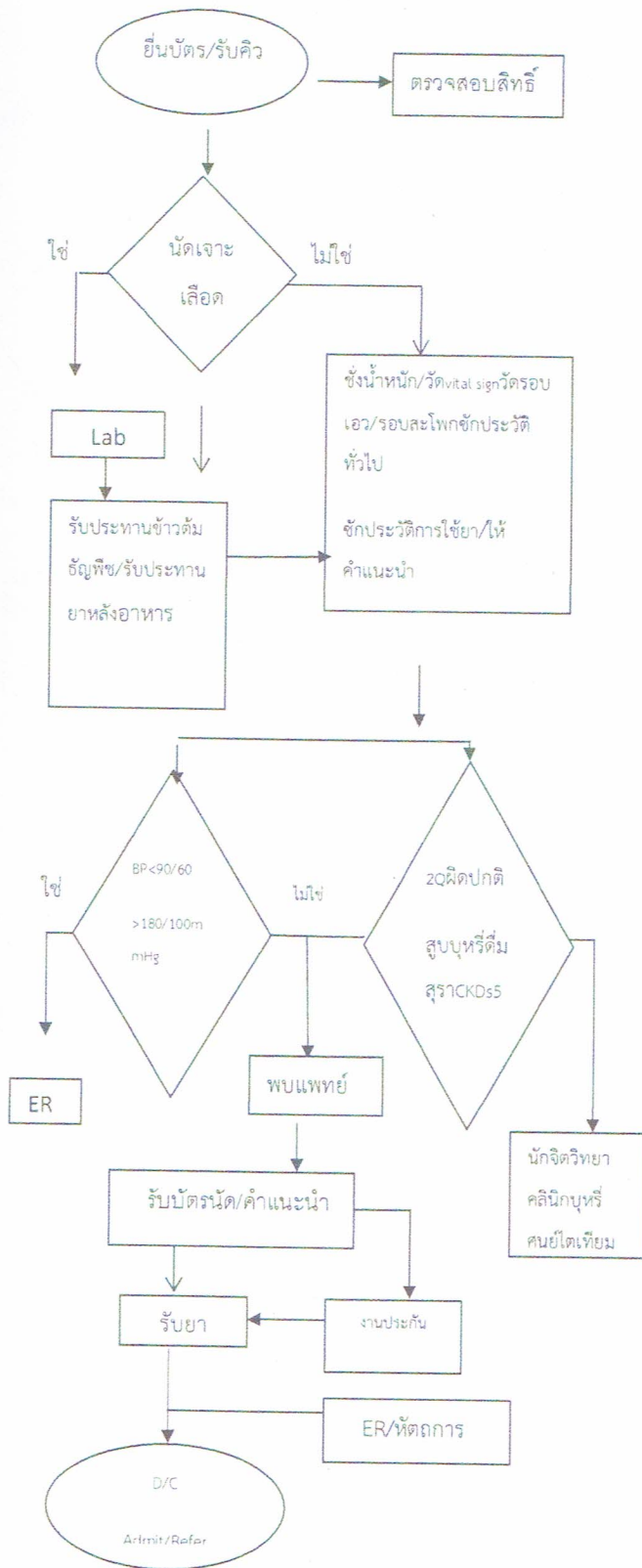


รายงานความก้าวหน้าผลการดำเนินงานโครงการคัดกรองความเสี่ยงในกลุ่มภาวะโรค Metabolic ในประชากรกลุ่มอายุ ๑๕ ปีขึ้นไป ประจำปี ๒๕๖๑

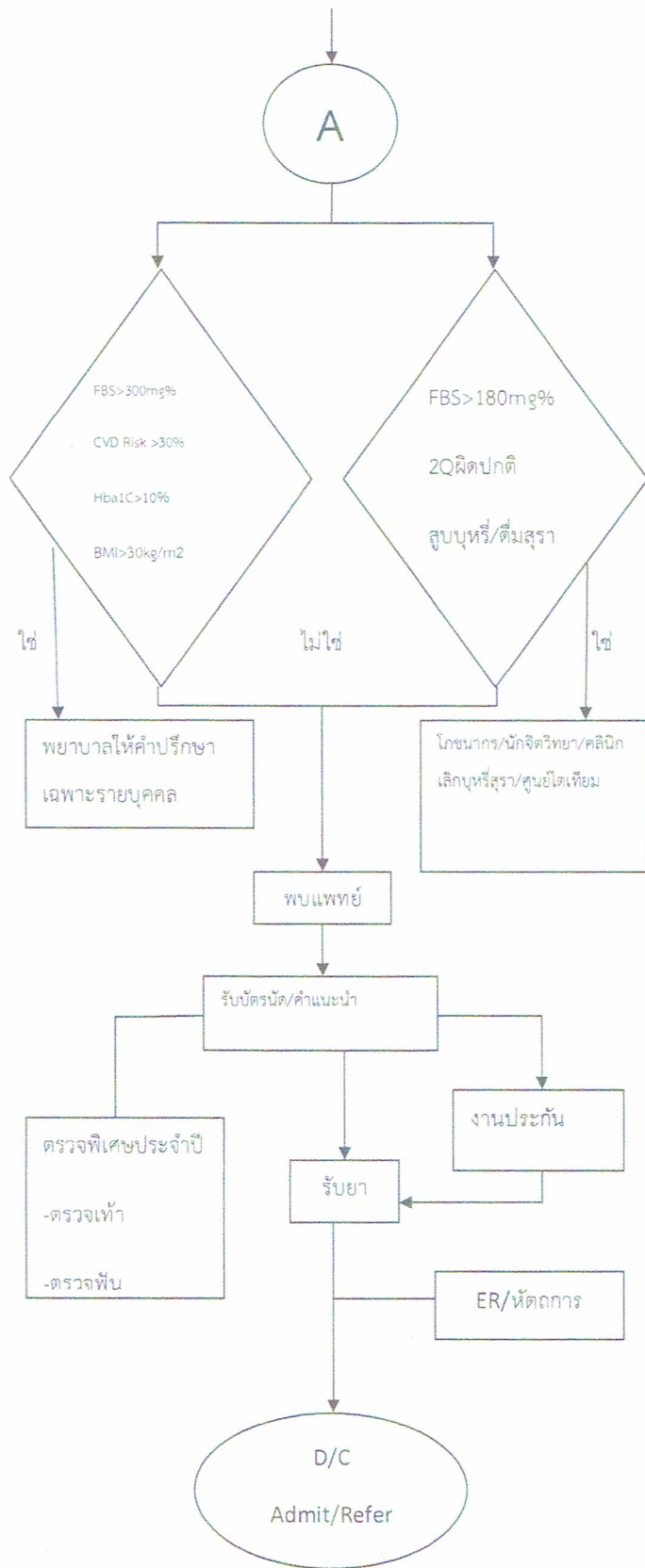
ลำดับที่	รายการ	ผลการดำเนินงาน	ปัญหาและแนวทางการแก้ไข
๑.	ทบทวนแนวทาง		
๒.	คัดกรองโรคเบาหวานและโรคความดันโลหิตสูง	<p>๑. คัดกรองโรคเบาหวาน เป้าหมาย จำนวน ๕๐๐ คน พบความเสี่ยง ๒๒ คน สงสัยป่วย - คน ปรับเปลี่ยนพฤติกรรม กำลังดำเนินการ</p> <p>๒. คัดกรองโรคความดันโลหิตสูง เป้าหมาย จำนวน ๕๐๐ คน พบความเสี่ยง ๗๘ คน สงสัยป่วย ๗ คน ปรับเปลี่ยนพฤติกรรม กำลังดำเนินการ</p>	<p>๑. ด้วยระยะเวลาการคัดกรองโรคเบาหวานและความดันโลหิตสูง การอบระยะเวลาต้องดำเนินการให้แล้วเสร็จภายในเดือนธันวาคมของทุกปี แต่งบประมาณยังไม่ได้รับการจัดสรรจากกองทุนหลักประกันสุขภาพตำบลทุ่งเขาหลวง จึงทำให้การดำเนินงานมีอุปสรรค</p> <p>แนวทางการแก้ไข</p> <p>๑) ยื่นแผนตรวจและอยู่ปรกณณ์ต่าง ๆ จากทางโรงพยาบาลไปใช้ก่อน เมื่อได้รับงบประมาณค่อยจัดซื้อทดแทน</p> <p>๒) เสนอคณะกรรมการกองทุนหลักประกันสุขภาพร่วมแก้ไข</p> <p>๒. ประชาชนขาดความตระหนักในการรักษาสุขภาพและขาดความรู้ในการรับบริการ</p> <p>แนวทางการแก้ไข</p> <p>๑) ประชาสัมพันธ์ทางหอกระจายข่าวก่อนดำเนินการ</p> <p>๒) แจกเอกสารแผ่นพับให้ความรู้</p> <p>๓. อาสาสมัครสาธารณสุขประจำหมู่บ้านบางคนขาดความเชี่ยวชาญในการคัดกรอง ด้วยความกลัวและไม่กล้าเจาะเลือด</p> <p>แนวทางการแก้ไข</p> <p>๑) อบรมฟื้นฟูความรู้และเพิ่มทักษะแก่ อสม. ที่ยังไม่เชี่ยวชาญในการคัดกรองเจาะเลือดและวัดความดันโลหิต ทุกๆ การประชุมประจำเดือน</p>
๓.	จัดเตรียมอุปกรณ์	<ul style="list-style-type: none"> - จัดซื้อเครื่องตรวจน้ำตาลในเลือด จำนวน เครื่อง - แถบตรวจน้ำตาลในเลือด - เครื่องวัดความดันโลหิต - อุปกรณ์ตรวจอื่นๆ เช่น สาลี่ แอลกอฮอล์ สายวัดเอว เอกสาร แผ่นพับให้คำแนะนำ 	
๔.	ปรับเปลี่ยนพฤติกรรม	จำนวน คน (อยู่ในระหว่างดำเนินการ)	

Flow chart ขั้นตอนการให้บริการคลินิกบริการเฉพาะโรคความดันโลหิตสูง (HT Clinic)

ขั้นตอนการปฏิบัติ



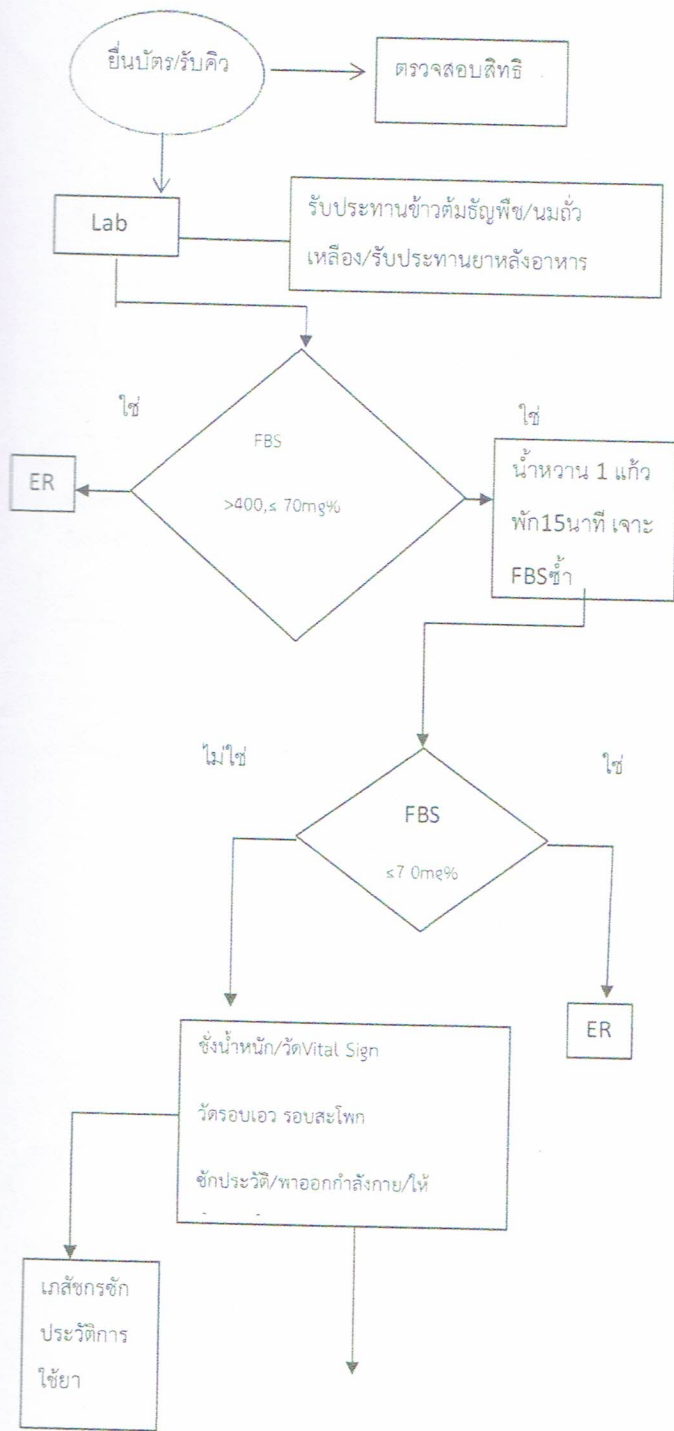
งานผู้ป่วยนอก โรงพยาบาลทุ่งเขาหลวง



งานผู้ป่วยนอก โรงพยาบาลทุ่งเขาหลวง

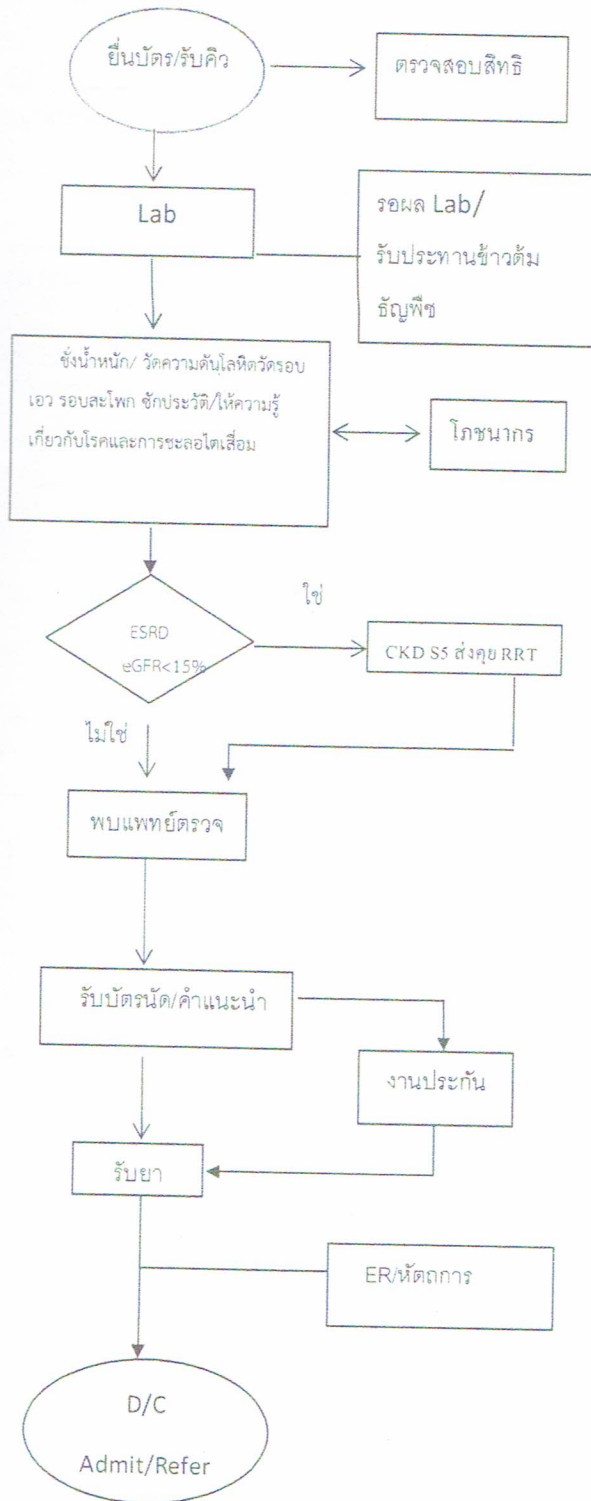
Flow chart ขั้นตอนการให้บริการคลินิกบริการเฉพาะโรคเบาหวาน (DM Clinic)

ขั้นตอนการปฏิบัติ



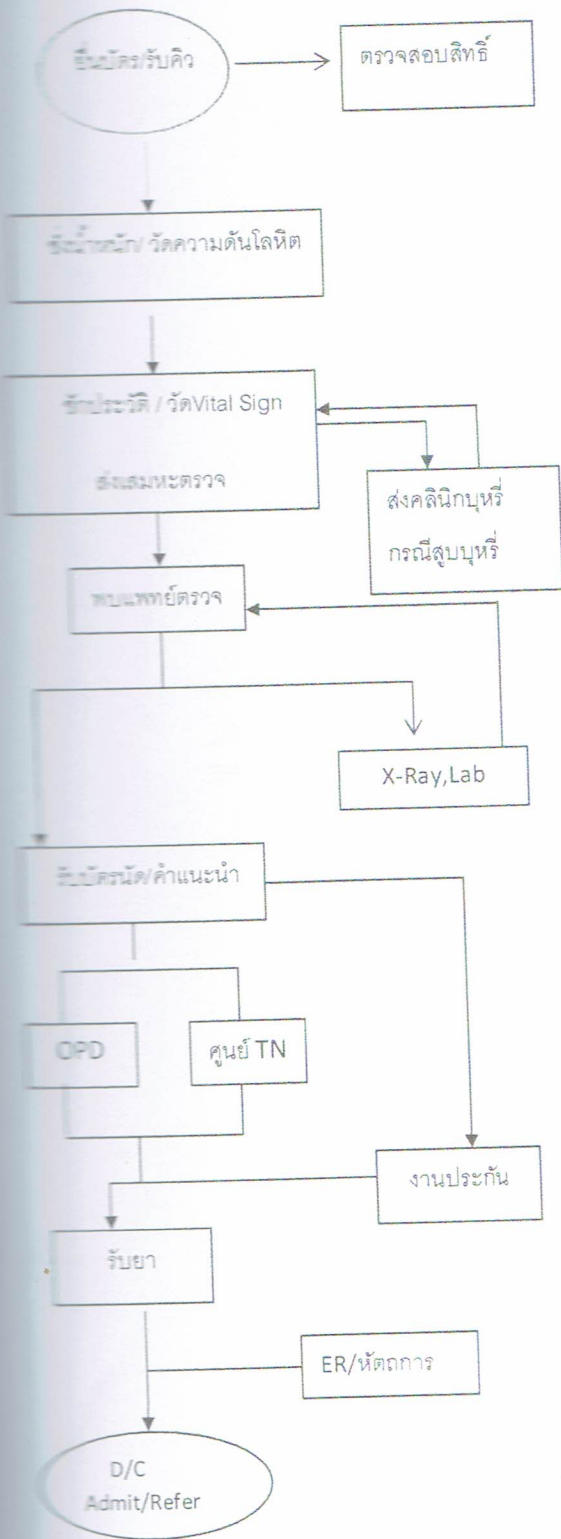
Flow chart ขั้นตอนการให้บริการคลินิกบริการเฉพาะโรคไตวายเรื้อรัง (CKD Clinic)

ขั้นตอนการปฏิบัติ



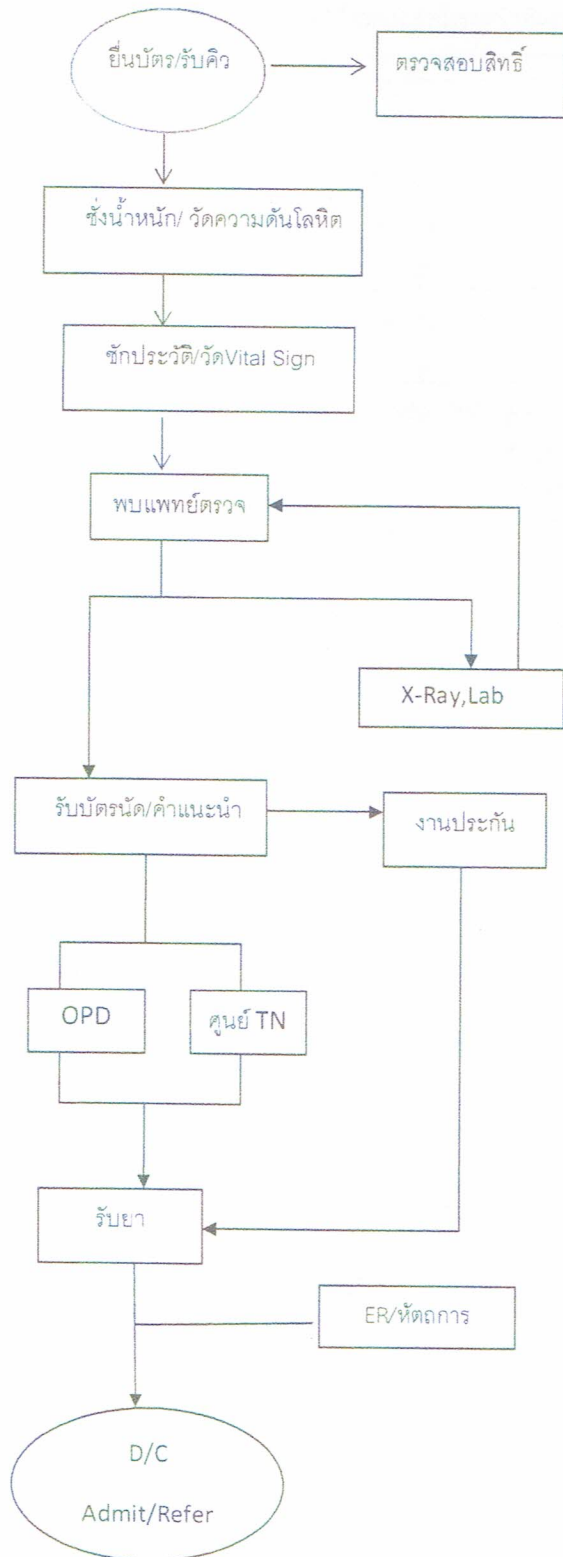
Flow chart ขั้นตอนการให้บริการคลินิกบริการเฉพาะโรค TB (วัณโรค)

ขั้นตอนการปฏิบัติ



Flow chart ขั้นตอนการให้บริการงานผู้ป่วยนอก

ขั้นตอนการปฏิบัติ



กระบวนการงานให้บริการคลินิกทันตกรรม

ยื่นบัตรประจำตัวแจ้งความประสงค์
รับบริการทันตกรรมที่ห้องบัตร

ผู้ป่วยนัดทางทันตกรรม
ยื่นบัตรนัดที่ห้องทัน

วัดความดันที่ OPD แล้วนั่งรอหน้าห้องทันตกรรม

เรียกชื่อ - สกุล ผู้ป่วย
เข้ารับบริการคัดกรอง

ซักประวัติ

วัด Vital signs

แจ้งผลการวัด Vital signs
เบื้องต้นแก่ผู้ป่วยหรือญาติ(กรณีผู้ป่วยมีภาวะความดันสูง ต้องวัดความดันซ้ำ 3 ครั้ง
ห่างทุก 15 นาที และบันทึกลง OPD Card ระบุเวลาทุกครั้ง)

ใช่

ไม่ใช่

ผู้ป่วยที่ภาวะเสี่ยงหรือ
โรคประจำตัวที่ยังไม่
สามารถควบคุมได้

Consult ทันตแพทย์

Consult แพทย์ / แจ้ง ER

ตรวจ/ซักประวัติอาการ
สำคัญทางทันตกรรม

ประเมินการรักษา, เวลา
ค่าใช้จ่ายเบื้องต้นแก่
ผู้ป่วยและญาติ

ยินยอมรักษา

ปฏิเสธการรักษา

ผู้ป่วย/ญาติเซ็นรับทราบ

ผู้ป่วย/ญาติเซ็นรับทราบ

ทำฟัน

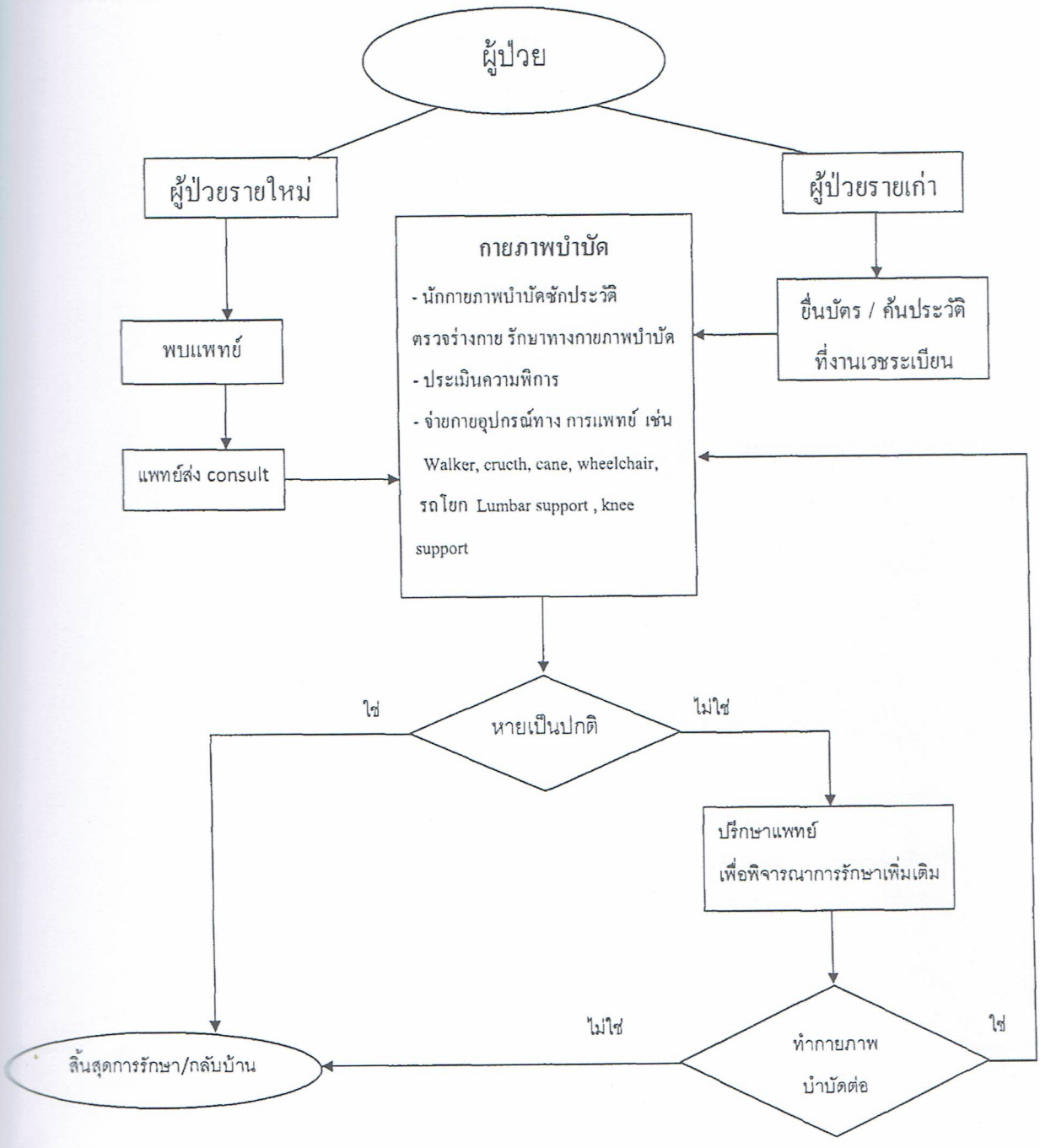
ลงทะเบียน

รับยา/ชำระค่ารักษา

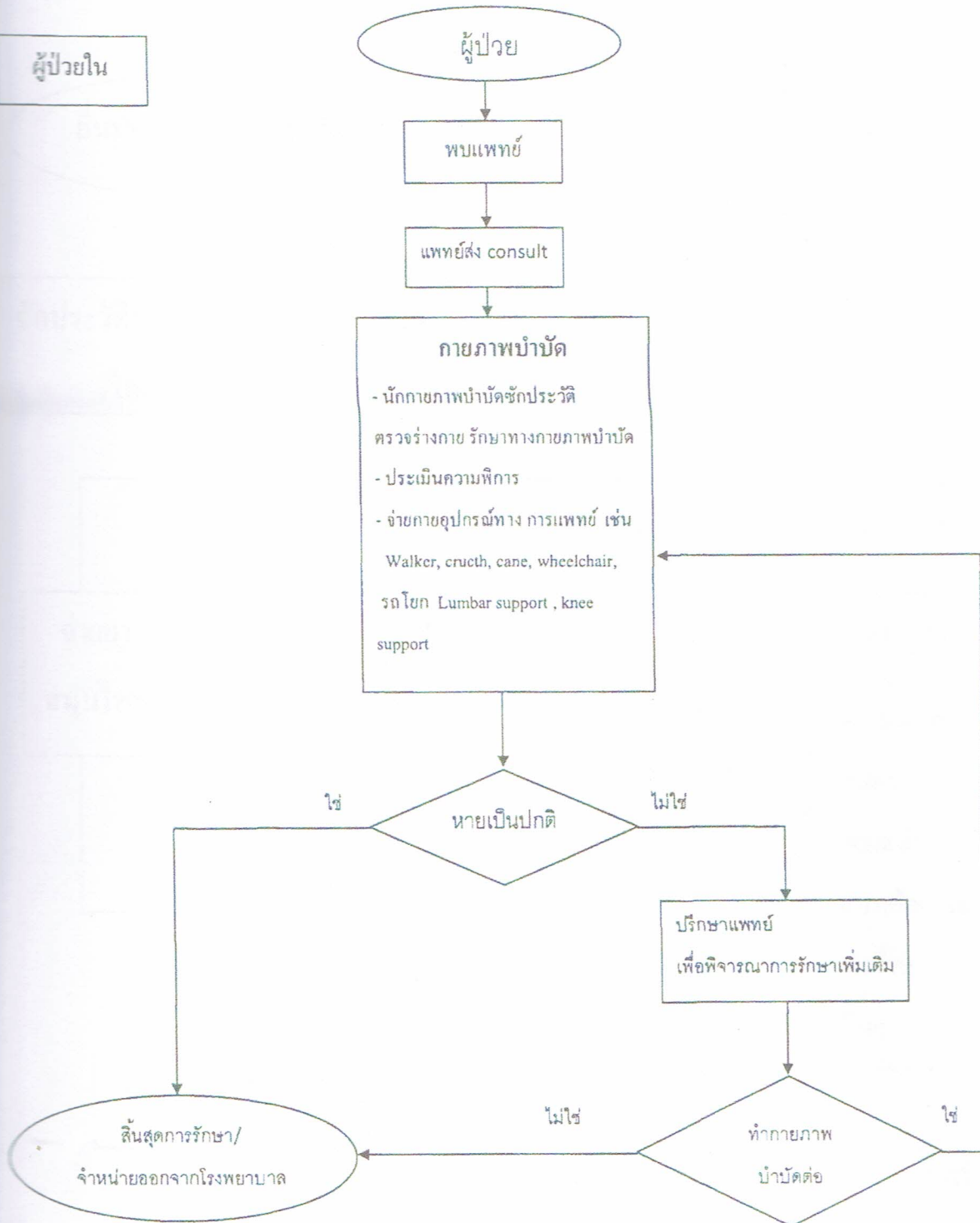
กลับบ้าน

ผู้ป่วยนอก

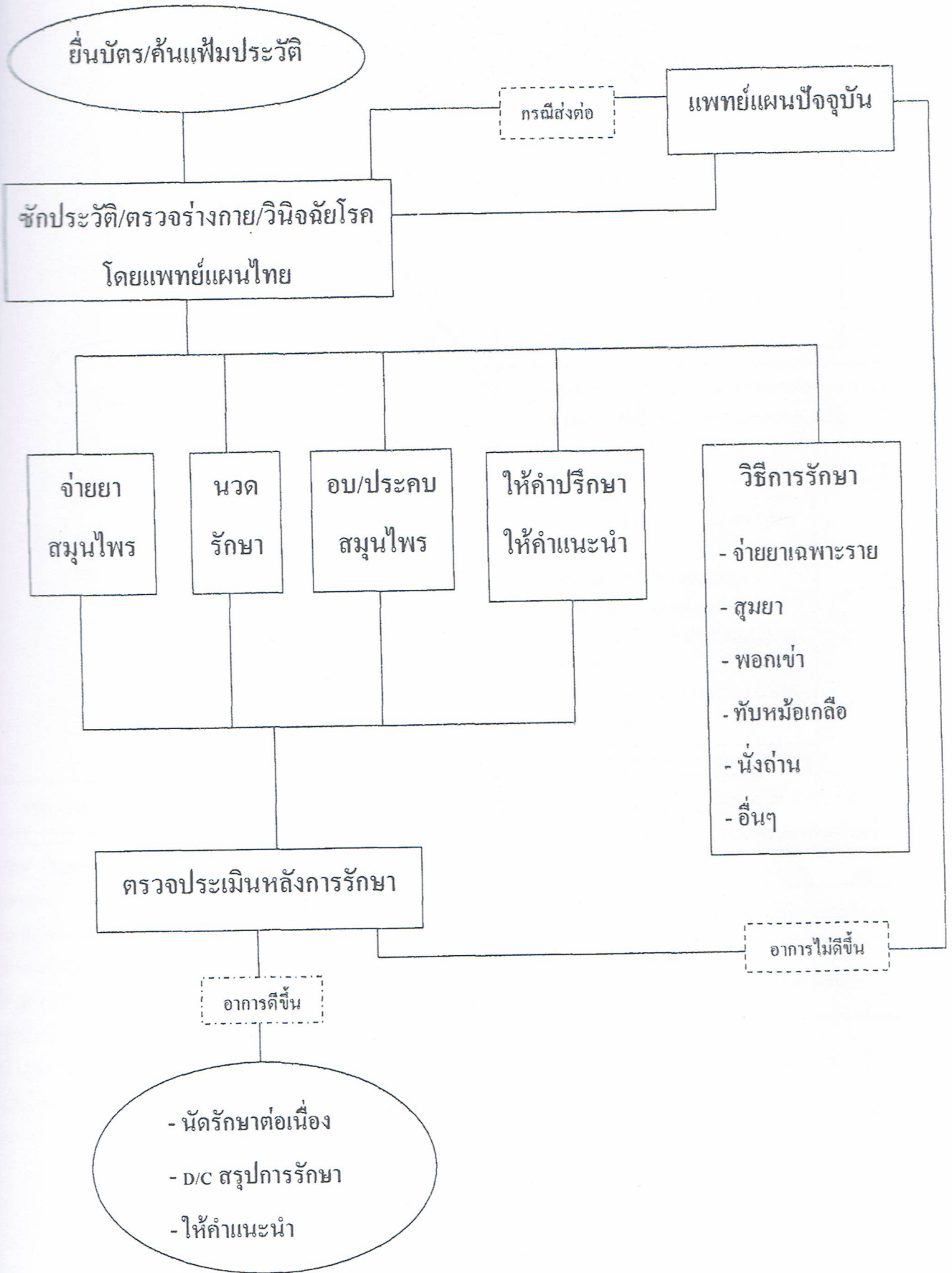
กายภาพบำบัด



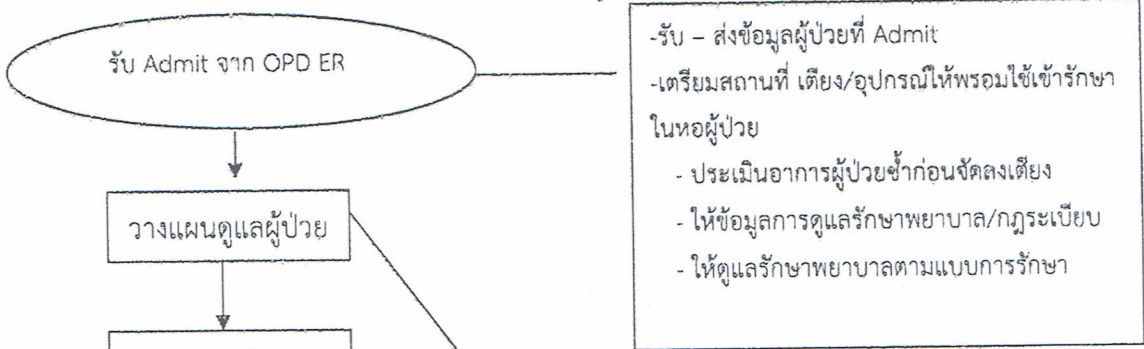
ผู้ป่วยใน



ขั้นตอนการให้บริการแพทย์แผนไทย



กระบวนการงานให้บริการผู้ป่วยใน



วางแผนดูแลผู้ป่วย

ดูแลรักษาผู้ป่วย

วางแผนจำหน่าย

จำหน่าย

-ซักประวัติและประเมินภาวะสุขภาพ/ความเสี่ยง
-วางแผนการพยาบาลตามปัญหาความต้องการโดยใช้ Nursing Process
-ประสานงานระหว่างวิชาชีพ, หน่วยงานบริการต่างๆ

- ดูแลให้การพยาบาลตามแผนการพยาบาลที่วางไว้เพื่อตอบสนองปัญหาและความต้องการอย่างเป็นองค์รวม

-ประเมินความพร้อมและความต้องการของผู้ป่วย
-เสริมพลังให้กับผู้ป่วยและญาติในการส่งเสริมสุขภาพและการดูแลตนเอง
-เตรียมความพร้อมก่อนจำหน่าย แจ้งผู้ป่วยและญาติ
-ประสานผู้เกี่ยวข้องในการแก้ปัญหาและให้ข้อมูลก่อนจำหน่าย

กลับบ้าน

ส่งต่อ (Refer)

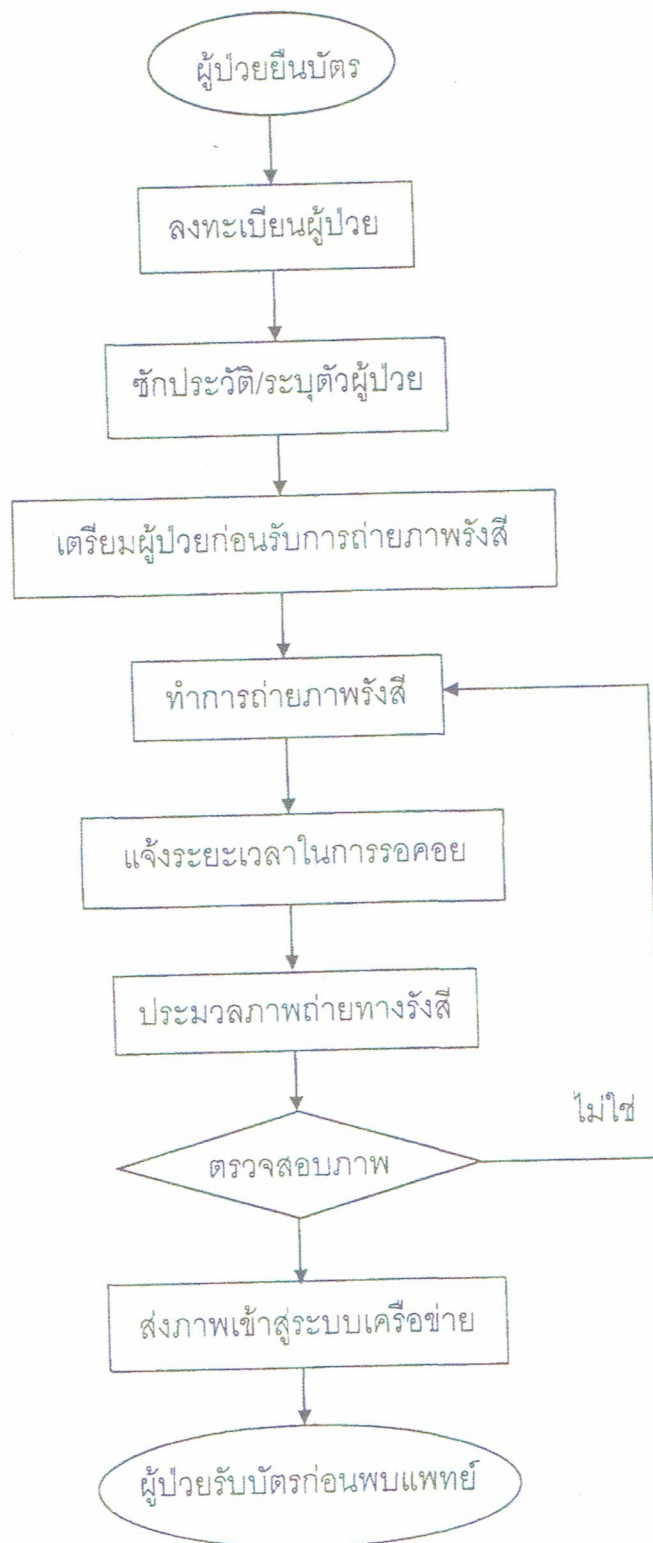
ไปตามนัด (F/U) รพศ. ขอนแก่น/รพ.ศรีนครินทร์

- ตรวจสอบรับคำสั่งแพทย์
- เก็บสิ่งตรวจสอบยา
- เตรียมเอกสาร/สิทธิบัตร
- เตรียมใบสั่งยาให้ไปรับยาที่ห้องจ่ายยา
- เขียนใบนัดให้กรณีมีนัด
- เตรียมใบรับรองป่วยให้แพทย์เซ็น
- กรณี พบ. ประสานงานกับงานประกัน
- ส่งผู้ป่วยกลับบ้าน

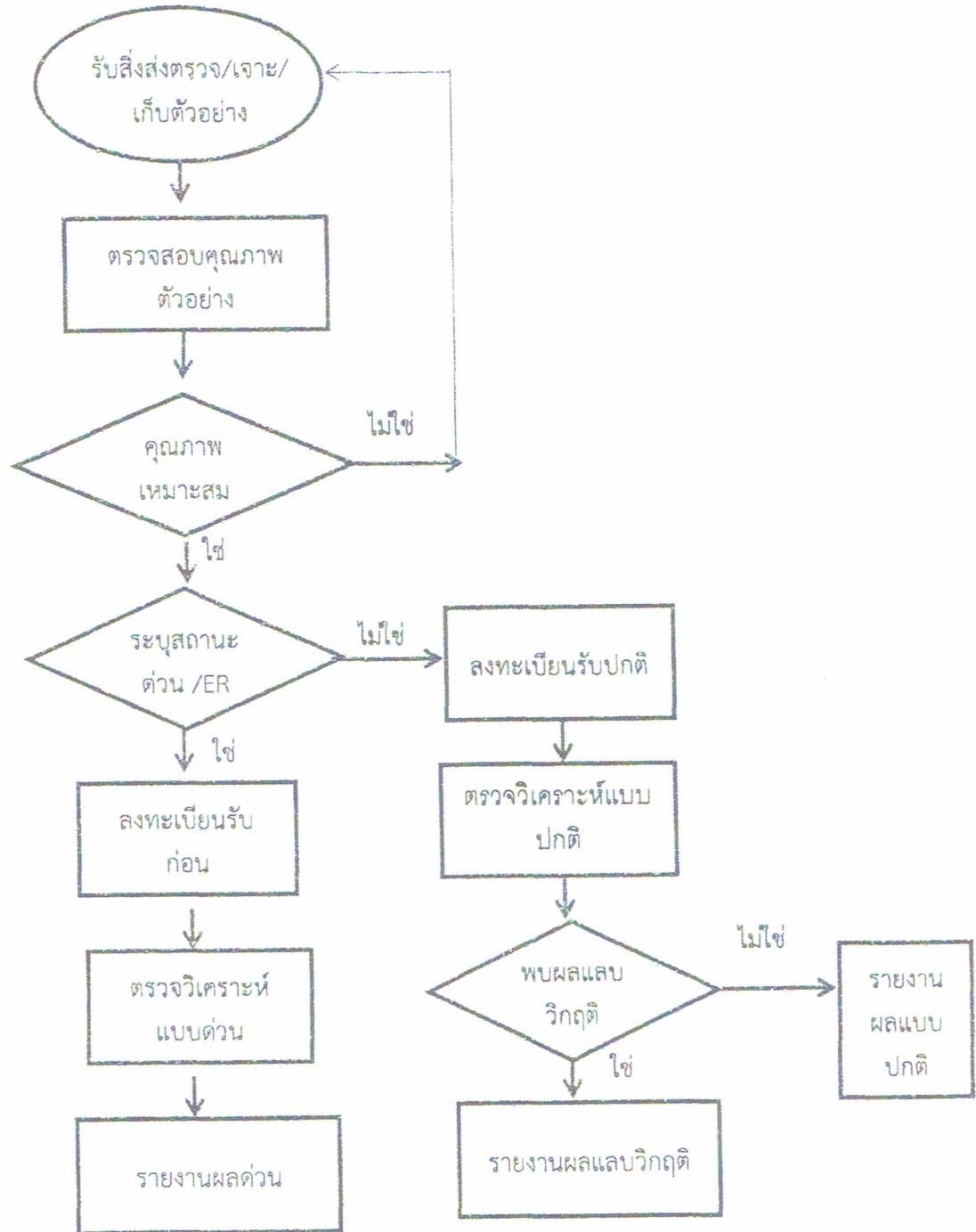
- แจ้งผู้ป่วยและญาติทราบ
- เตรียมเอกสารให้แพทย์เขียนใบ Refer
- ประสานงานกับงานประกันเพื่อลงทะเบียนเช็คสิทธิ์ (08.00-16.00น.)
- ประสานงานกับ ER เพื่อเช็คสิทธิ์ในวันหยุด (08.00-16.00น.)
- ประสานงานกับ ER ขอรถ Refer
- กรณีส่งไป ER รพศ.ขอนแก่น ให้แพทย์ OK Case กับ ER Call Center (หมายเลข 043-247287) -ติดต่อ Lab และ X-ray เพื่อขอผล
- ประสานงานกับพยาบาล Refer เพื่อส่งต่อข้อมูล

- ตรวจสอบเอกสารให้ครบตามข้อตกลง
- ขอรถที่ ER
- OK Case กับพยาบาล Refer

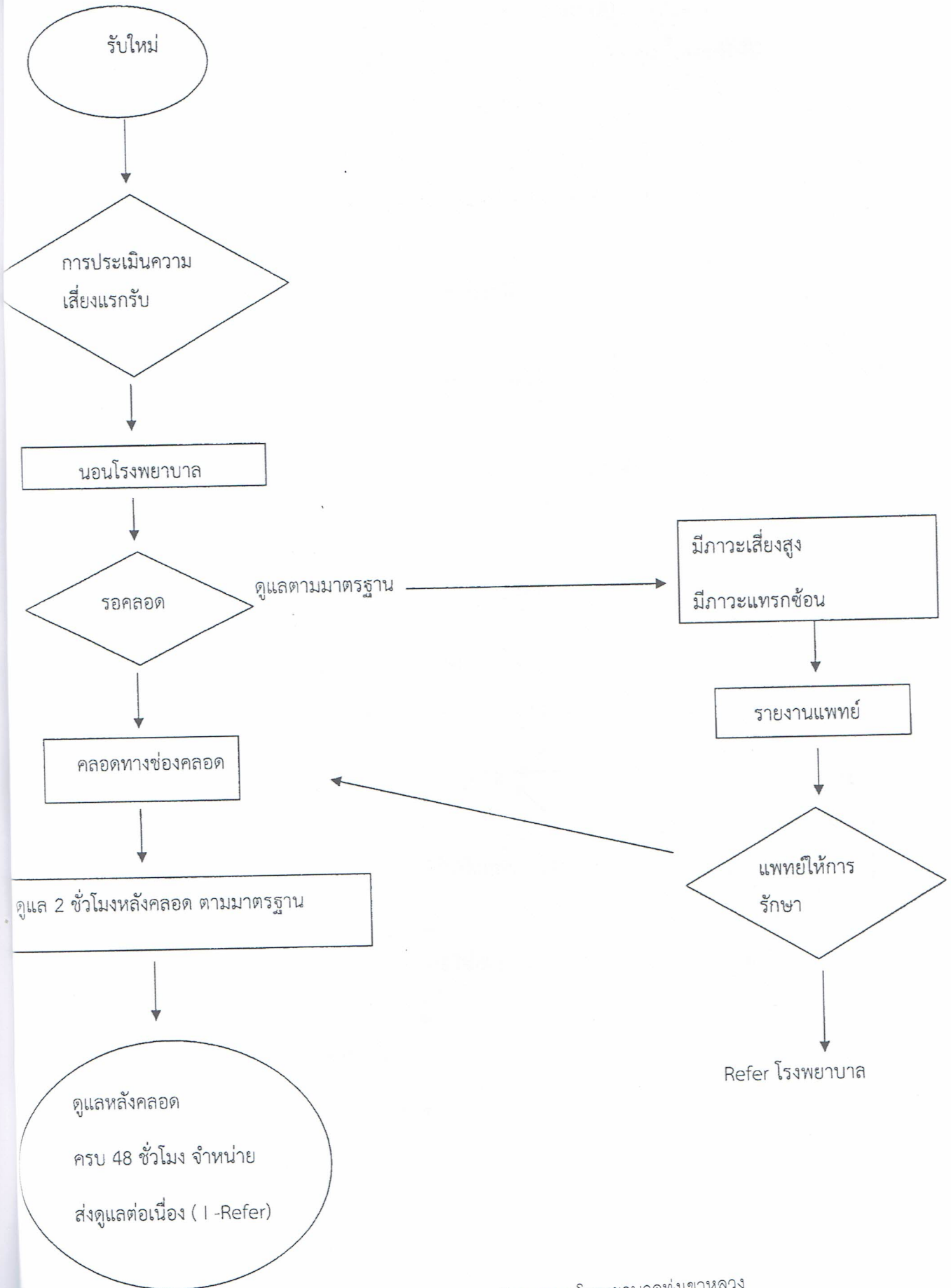
ขั้นตอนการรับบริการถ่ายภาพทางรังสี งานรังสีเทคนิค โรงพยาบาลทุ่งเขาหลวง



กระบวนการให้บริการ การตรวจทางห้องปฏิบัติการ โรงพยาบาลทุ่งเขาหลวง



ขั้นตอนการให้บริการ งานห้องคลอด

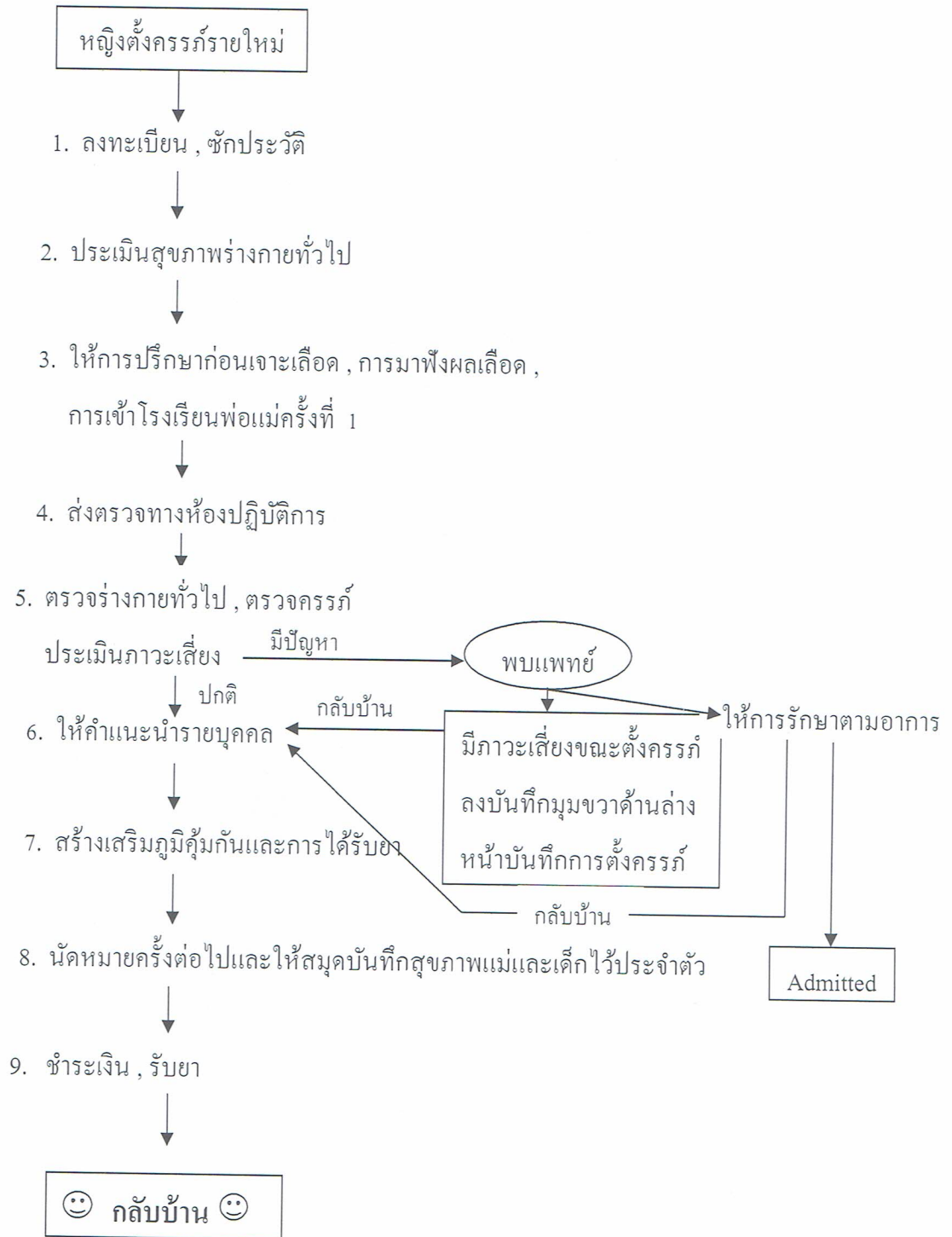


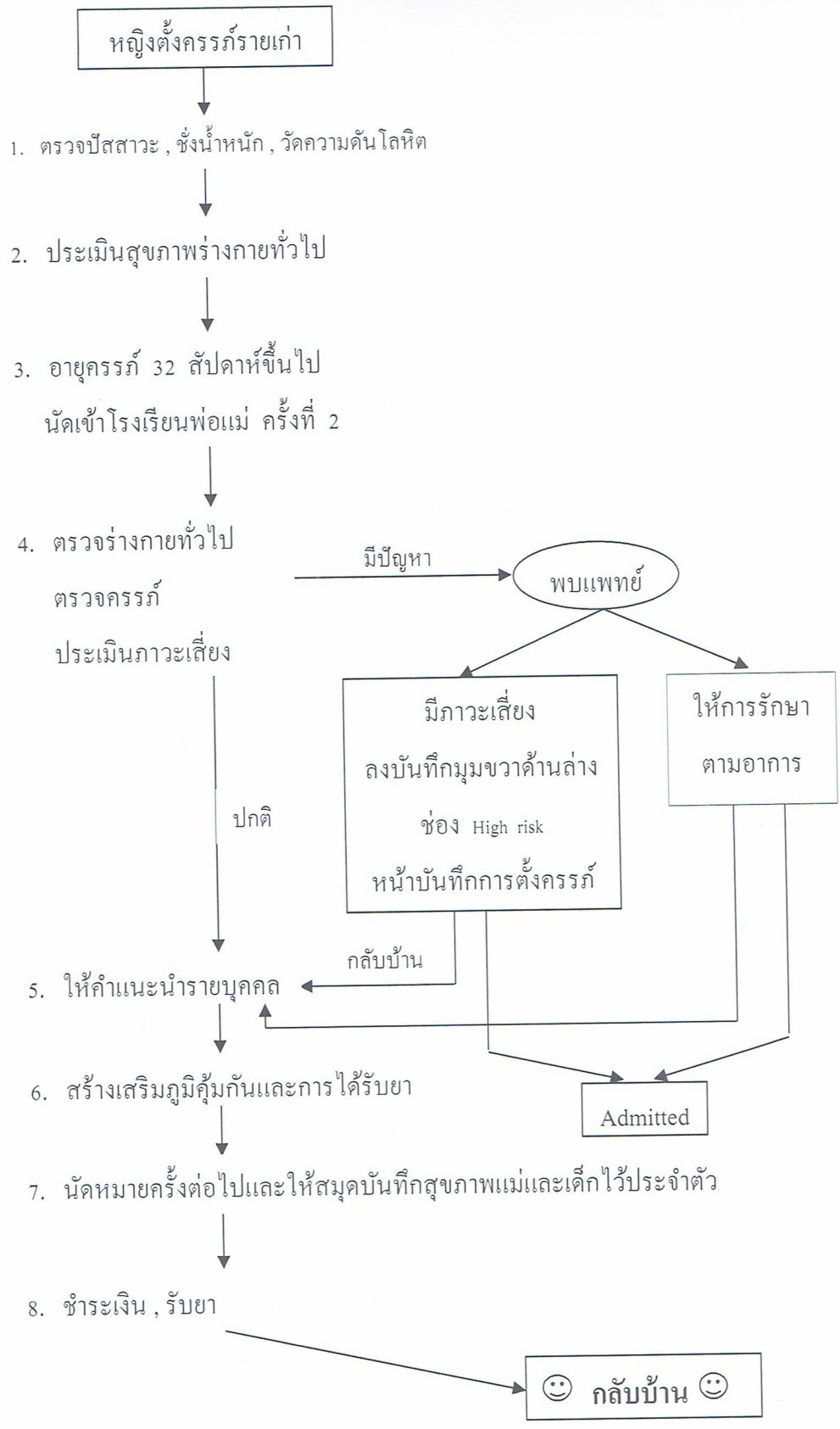
แนวทางการปฏิบัติในการฝากครรภ์ โรงพยาบาลทุ่งเขาหลวง

(Flow chart การฝากครรภ์)

จุดมุ่งหมาย คือ การนำวิธีการทางเวชศาสตร์ป้องกันมาใช้ในการดูแลหญิงตั้งครรภ์ให้มีภาวะแทรกซ้อนของมารดาและทารกในครรภ์ให้น้อยที่สุด

ขั้นตอนในการให้บริการฝากครรภ์





หมายเหตุ การประเมินภาวะเสี่ยงของหญิงตั้งครรภ์

ประเมินจาก

1. ประวัติ
2. สัญเหตุ
3. ชักถาม
4. ตรวจร่างกายทั่วไปและตรวจครรภ์
5. แนวทางประเมินภาวะเสี่ยงของหญิงตั้งครรภ์ของหญิงตั้งครรภ์ 20 ข้อ
 - 1) ตั้งครรภ์อายุน้อยกว่า 17 ปี หรือมากกว่า 35 ปี
 - 2) เคยคลอดก่อนกำหนด (คลอดก่อนอายุ 37 สัปดาห์)
 - 3) ครรภ์แรกหรือครรภ์ที่ 4 ขึ้นไป
 - 4) เคยคลอดลูกน้ำหนักน้อยกว่า 2,500 กรัม หรือมากกว่า 4,000 กรัม
 - 5) เคยผ่าตัดมดลูก
 - 6) มีประวัติโรคหัวใจ
 - 7) เคยแท้ง 2 ครั้งขึ้นไป

คำแนะนำ การประเมินภาวะเสี่ยง ข้อ 8 – 20

 - ใช้ทุกครั้งที่ให้บริการตรวจครรภ์
 - พบภาวะเสี่ยงเพียงหนึ่งข้อ ส่งพบแพทย์
- 8) โลหิตจาง (Hb < 11 gm/dl หรือ Hct < 33%)
- 9) ตรวจ VDRL ได้ผลบวก
- 10) พบไข่ขาวในปัสสาวะและ/หรือพบน้ำตาลในปัสสาวะ
- 11) ความดันโลหิต 140/90 mmHg หรือมากกว่า
- 12) ต่อมน้ำทรวงอกโต
- 13) เป็นโรคหัวใจหรือตรวจพบเป็นโรคหัวใจ
- 14) ขนาดมดลูกไม่สัมพันธ์กับอายุครรภ์
- 15) ครรภ์แฝด
- 16) ทารกอยู่ในท่าผิดปกติ (ไม่ใช่ท่าศีรษะ) ตั้งแต่ 34 สัปดาห์ขึ้นไป
- 17) เลือดออกขณะตั้งครรภ์
- 18) ตั้งครรภ์เกิน 40 สัปดาห์
- 19) น้ำหนักขึ้นน้อยกว่า 1 กก./เดือน ตั้งแต่ 24 สัปดาห์ขึ้นไป

20) เด็กตื่นน้อยกว่า 10 ครั้ง/วัน ตั้งแต่ 32 สัปดาห์ขึ้นไป

.....

สิ่งสำคัญ

1. พบตั้งครรภ์ปกติ ส่งเสริม , ป้องกัน , เฝ้าระวัง ไม่ให้เกิดภาวะแทรกซ้อน
 2. พบเกิดภาวะเสี่ยงขณะตั้งครรภ์ ให้การรักษาพยาบาล , ป้องกัน , ส่งเสริม , เฝ้าระวัง ให้เกิดภาวะเสี่ยงต่อมารดาและทารกน้อยที่สุด
-